

## Gospodarka odpadami w pigułce,

### czyli o postępowaniu z odpadami w Twoim domu

Chcesz dowiedzieć się, co i jak powinniśmy segregować? Czy z odpadami można zrobić wszystko? Do czego odpady mogą się przydać?



Fot. Aleksandra Mrowińska

Często nie zdajemy sobie sprawy, że stan środowiska, w jakim żyjemy, zależy od naszych codziennych wyborów. Tymczasem podjęcie najmniejszego nawet działania niesie za sobą pozytywne, widoczne rezultaty. Dlatego każdy powinien wiedzieć, czego może się domagać i do kogo powinien się zwrócić w przypadku ewentualnych problemów. Ten poradnik powstał, aby wyjaśnić wszystkie Twoje wątpliwości z dziedziny gospodarki odpadami w Polsce

#### 1. Jakie odpady segregować?

Każdy powinien pamiętać o jednej z najważniejszych zasad postępowania z odpadami:

**Nie wolno mieszać odpadów niebezpiecznych ze sobą i z innymi odpadami!**

Oddzielenie odpadów niebezpiecznych od pozostałych odpadów komunalnych ma zapobiec zanieczyszczeniu tych ostatnich substancjami niebezpiecznymi. Odpady komunalne, które mają być poddawane procesom **odzysku**, w tym **recyklingu**, muszą spełniać określone wymagania. W przeciwnym wypadku nie mogą zostać przetworzone.

**Odzysk** polega na wykorzystaniu odpadów w całości lub w części jak również na odzyskaniu z odpadów substancji, materiałów, energii.

**Recykling** jest formą odzysku i polega na powtórным przetwarzaniu substancji lub materiałów zawartych w odpadach w celu uzyskania substancji lub materiałów, które można ponownie wykorzystać. Do recyklingu zaliczamy m.in. kompostowanie.

*Czy wiesz, że:*

- zawartość substancji niebezpiecznych jest jednym z głównych wskaźników określających możliwość poddania odpadów komunalnych procesom odzysku,
- składowanie odpadów komunalnych zawierających substancje niebezpieczne stanowi większe zagrożenie dla środowiska niż składowanie odpadów komunalnych niezawierających takich substancji.

## 1.1 Jak segregować odpady komunalne?

---

Segregacja odpadów powinna być prowadzona w sposób pozwalający na wyodrębnienie<sup>1</sup>:

- ✓ papieru i tektury (w tym opakowania, gazety, czasopisma, itd.),
- ✓ odpadów opakowaniowych ze szkła w podziale na szkło bezbarwne i kolorowe,
- ✓ tworzyw sztucznych i metali,
- ✓ odpadów zielonych z ogrodów i parków,
- ✓ zużytych baterii i akumulatorów,
- ✓ zużytego sprzętu elektrycznego i elektronicznego,
- ✓ przeterminowanych leków,
- ✓ chemikaliów (farb, rozpuszczalników, olejów odpadowych, itd.),
- ✓ mebli i innych odpadów wielkogabarytowych,
- ✓ odpadów budowlano-remontowych.

Prawidłowa segregacja odpadów w gospodarstwach domowych umożliwia ich powtórne przetwarzanie.

---

<sup>1</sup> Krajowy plan gospodarki odpadami 2010” (M.P. Nr 90, poz. 946).

**Odpady komunalne** - odpady powstające w gospodarstwach domowych, a także odpady niezawierające odpadów niebezpiecznych, pochodzące od innych wytwórców odpadów, które to odpady ze względu na swój charakter lub skład są podobne do odpadów powstających w gospodarstwach domowych.

## 2. Organizacja odbierania odpadów komunalnych od mieszkańców to ustawy obowiązek każdej gminy

---

Każda gmina ma obowiązek zapewnić warunki funkcjonowania systemu selektywnego zbierania i odbierania odpadów komunalnych.<sup>2</sup> Dzięki temu możliwe jest:

- ✓ ograniczenie masy odpadów komunalnych kierowanych na składowiska,
- ✓ wydzielenie odpadów niebezpiecznych z odpadów komunalnych,
- ✓ osiągnięcie poziomów odzysku i recyklingu odpadów opakowaniowych.

Poziom odzysku i recyklingu - odsetek odpadów poddanych procesom odzysku i recyklingu w stosunku do:

- ✓ masy zebranego zużytego sprzętu - w przypadku zużytego sprzętu elektrycznego i elektronicznego,
- ✓ masy opakowań wprowadzonych na rynek,
- ✓ sztuk zebranych zużytych baterii i akumulatorów.

Zapytaj w swoim urzędzie gminy o [Regulamin utrzymania czystości i porządku na terenie gminy](#)<sup>3</sup>, który określa szczegółowe zasady utrzymania czystości i porządku na terenie gminy dotyczące m.in. prowadzenia we wskazanym zakresie selektywnego zbierania i odbierania odpadów komunalnych oraz częstotliwości i sposobu pozbywania się odpadów komunalnych z terenu nieruchomości.



Fot. Anna Kościerzyńska

<sup>2</sup> Art. 16a ustawy z dnia 27 kwietnia 2001 r. o odpadach (Dz. U. z 2007 r. Nr 39, poz. 251, z późn. zm.). Dodatkowo przepis artykułu 10 tej samej ustawy stanowi, że odpady powinny być zbierane w sposób selektywny. Podmiot prowadzący działalność w zakresie odbierania odpadów komunalnych jest obowiązany do selektywnego odbierania odpadów oraz ograniczania ilości odpadów ulegających biodegradacji kierowanych do składowania.

<sup>3</sup> Art. 4 z dnia 13 września 1996 r. ustawy o utrzymaniu czystości i porządku w gminach (Dz. U. z 2005 r. Nr 236, poz. 2008, z późn. zm.).

*Czy wiesz, że:*

W regulaminie utrzymania czystości i porządku na terenie gminy rada gminy określa górne stawki opłat za usługi w zakresie odbierania odpadów komunalnych od właścicieli nieruchomości, stosując niższe stawki, jeżeli odpady komunalne są zbierane i odbierane w sposób selektywny.

### 3. Jakie masz prawa, a jakie obowiązki ?

---

Każdy powinien mieć podpisaną umowę zapewniającą mu odbieranie odpadów komunalnych. Umowa powinna być podpisana z przedsiębiorcą posiadającym zezwolenie na prowadzenie działalności w zakresie odbierania odpadów komunalnych lub z gminną jednostką organizacyjną.<sup>4</sup> Właściciele domków jednorodzinnych umowę z firmą odbierającą odpady powinni zawrzeć osobiście. Natomiast w przypadku mieszkańców bloków taką umowę podpisuje spółdzielnia mieszkaniowa.



Fot. Marcin Południewsk

Jeżeli na terenie danej gminy nie działają przedsiębiorcy odbierający odpady komunalne od właścicieli nieruchomości, gmina musi zorganizować system zbierania odpadów komunalnych dla wszystkich mieszkańców gminy.

**Pamiętaj, że za odbiór segregowanych odpadów są pobierane niższe stawki.**

---

<sup>4</sup> art. 6 ust. 1. ustawy o utrzymaniu czystości i porządku w gminach.

## 4. Jak postępować z różnymi rodzajami odpadów

### *Pojemnik niebieski*

#### Tu wrzucasz:

- ✓ opakowania z papieru i tektury
- ✓ gazety, książki, zeszyty, papier
- ✓ kartony, pudełka

#### Nie wrzucasz:

- ✓ opakowań kartonowych po napojach, mleku, sokach – należy je wrzucić
  - do pojemnika na tworzywa sztuczne
- ✓ papieru zabrudzonego, zatłuszczonego

#### Dlaczego segregować?

- ✓ Przerabiając makulaturę odzyskujemy papier, co pozwala oszczędzić nie tylko drzewa, ale również energię
- ✓ Każdy Mg (tona) selektywnie zebranej makulatury to oszczędność 1200 litrów wody i 17 drzew
- ✓ Tylko niezanieczyszczona makulatura nadaje się do recyklingu. Oczyszczanie wymaga dodatkowego zużycia energii - nie jest efektywne ekologicznie. Często brakuje też odpowiednich technologii i urządzeń do przeprowadzenia takiego procesu

### *Pojemnik żółty*

#### Tu wrzucasz:

- ✓ odpady opakowaniowe z tworzyw sztucznych i metali
- ✓ butelki z tworzywa sztucznego (tzw. plastik) typu PET
- ✓ nakrętki z tworzywa sztucznego oraz metalu
- ✓ opakowania kartonowe po płynnej żywności czyli sokach, mleku itp. (łatwiej je wysegregować z pojemnika na tworzywa sztuczne niż z pojemnika na papier – tu wyciek płynu może utrudnić odzysk pozostałych materiałów)

#### Zanim wrzucisz:

opróżnij, zgnieć - aby zmniejszyć objętość

#### Nie wrzucasz:

- ✓ butelek i pojemników z zawartością
- ✓ innych odpadów/wyrobów z tworzyw sztucznych jak np. wykładzin - powinny trafić do pojemnika na odpady wielkogabarytowe

#### Dlaczego segregować?

Rozkładają się tysiące lat, zaśmiecają planetę

### *Pojemnik zielony*

#### Tu wrzucaj:

- ✓ szklane kolorowe odpady opakowaniowe: butelki, słoiki, itp.

#### Zanim wrzucisz:

opróżnij, nakrętkę wyrzuć do odpowiedniego pojemnika, postaraj się, aby opakowania szklane nie były potłuczone

### *Pojemnik biały*

#### Tu wrzucaj:

- ✓ szklane, bezbarwne odpady opakowaniowe: butelki i słoiki, itp.

#### Zanim wrzucisz:

opróżnij, nakrętkę wyrzuć do odpowiedniego pojemnika

#### Do pojemników na szkło nie wrzucaj!

- ✓ innego szkła gospodarczego, np. talerzy
- ✓ szyb samochodowych i okiennych
- ✓ stłuczki szklanej (zbitych lusterek, porcelany, kryształów itp.)
- ✓ butelek i innych pojemników szklanych z zawartością

#### Dlaczego segregować?

- ✓ dzięki recyklingowi szkła ograniczamy zużycie surowców takich, jak: piasek, soda, wapień, zmniejszamy zużycie wody i energii oraz obniżamy wielkość emisji zanieczyszczeń do powietrza
- ✓ segregując szkło przyczyniamy się do zmniejszenia masy odpadów kierowanych na składowiska odpadów

#### Dlaczego nie należy wrzucać innego rodzaju szkła?

Każdy rodzaj szkła wymaga innej temperatury wytwarzania oraz ma inny skład chemiczny, stąd nie należy mieszać różnych rodzajów szkła, gdyż wpływa to negatywnie na proces produkcyjny.

## 5. Co zrobić z odpadami zielonymi z ogródków i parków?

Odpady zielone z parków i ogrodów warto zbierać selektywnie, ponieważ stanowią doskonały materiał, z którego można uzyskać kompost wykorzystywany do nawożenia roślin oraz polepszenia właściwości gleb.

### 5.1 Jak postępować z odpadami zielonymi?

W Regulaminie utrzymania czystości i porządku na terenie gminy możesz sprawdzić, jak powinieneś postąpić z odpadami zielonymi. Jeżeli Regulamin określa obowiązek wydzielania tych odpadów, możesz oddać je firmie odbierającej odpady komunalne. Jeżeli mieszkasz na wsi, odpady z pielęgnacji ogródków możesz ponadto umieszczać w kompostowniku przydomowym. Można tam również umieszczać odpady kuchenne pochodzenia roślinnego. Kompostowanie w gospodarstwach domowych



Fot. Marek Machnikowski

jest prostą, najtańszą i zgodną z naturalnymi procesami metodą zmniejszania ilości odpadów organicznych pochodzenia roślinnego. Pozwala uniknąć wysokich kosztów związanych z transportem odpadów oraz zapewnia kontrolę materiału wykorzystywanego do kompostowania.

Kompostowanie przydomowe ma wiele zalet, a przede wszystkim:

- ✓ segregacja odpadów „u źródła”, dzięki której odpady kuchenne pochodzenia roślinnego nie trafiają do pojemnika na komunalne odpady zmieszane,
- ✓ zmniejszenie masy odpadów wywiezionych na składowisko odpadów, a tym samym wydłużenie okresu jego eksploatacji,
- ✓ otrzymany materiał można wykorzystać w ogrodach jako nawóz organiczny.

NIE kompostujemy:

- ✓ roślin porażonych chorobami grzybowymi, bakteryjnymi i wirusowymi ze względów fitosanitarnych
- ✓ materiałów skażonych metalami ciężkimi, pozyskiwanych np. z okolic dróg o dużym nasileniu ruchu, ponieważ uzyskany kompost może

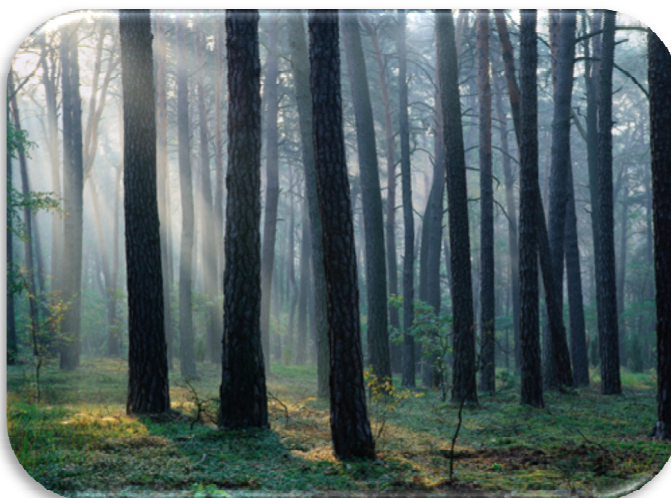
kompostujemy:

wszystkie substancje organiczne, które nie zawierają składników toksycznych, a przede wszystkim:

- ✓ resztki roślinne, chwasty
- ✓ liście i skoszoną trawę
- ✓ korę drzew, trociny, drobne lub rozdrobnione gałęzie

*Czy wiesz, że:*

**Bez czarny** (*Sambucus nigra L.*) jest niezwykle użytecznym krzewem, który **pochłania zapachy powstające podczas kompostowania**, dlatego zaleca się umieszczanie przydomowych kompostowników w jego pobliżu lub jego nasadzenia. Dodatkowo będzie on chronił kompostowany materiał przed wiatrem i nadmiernym nasłonecznieniem, a tym samym przed



## 5.2 Jak NIE postępować z odpadami zielonymi z parków i ogrodów?

Pamiętaj, że **nie wolno spalać** odpadów zielonych w paleniskach domowych (piece, kominki) oraz na wolnym powietrzu, gdyż są one źródłem uciążliwych odorów.



## 6. Co zrobić z zużyтым sprzętem RTV i AGD?

### 6.1 Jak należy postępować z zużyтым sprzętem RTV i AGD?

Jako użytkownik sprzętu RTV i AGD Musisz zbierać go selektywnie. Pamiętaj, że masz obowiązek przekazać zużyty sprzęt podmiotowi zajmującemu się zbieraniem tego typu odpadów.<sup>5</sup>

#### *Czy wiesz, że:*

o zasadach właściwego postępowania ze zużyтым sprzętem RTV i AGD możesz dowiedzieć się z [Regulaminu utrzymania czystości i porządku](#) Twojej gminy.

#### *Czy wiesz, że:*

na stronie internetowej Twojej gminy możesz znaleźć informację o firmach, które na jej terenie zajmują się zbieraniem zużytego sprzętu elektrycznego i elektronicznego pochodzącego z gospodarstw domowych.

Zużyty sprzęt możesz oddać nieodpłatnie w sklepie lub hurtowni, w chwili zakupu [nowego sprzętu](#) tego samego rodzaju.



Fot. Justyna Kuźniar

W sklepie, w którym kupujesz sprzęt RTV i AGD sprzedawca musi umieścić informację [o punktach zbierania tego typu sprzętu](#).

Jeśli naprawa zepsutego sprzętu jest dla Ciebie nieopłacalna lub niemożliwa ze względów technicznych, możesz go nieodpłatnie pozostawić w serwisie.

<sup>5</sup> art. 35 oraz art. 36 ustawy z dnia 29 lipca 2005 r. o zużyтым sprzęcie elektrycznym i elektronicznym (Dz. U. Nr 180, poz. 1495, z późn. zm.).

Jeśli na terenie Twojej gminy bądź spółdzielni mieszkaniowej nie ma punktu zbierania zużytego sprzętu w urzędzie gminy, miasta, bądź spółdzielni mieszkaniowej dowiedz się o możliwości zorganizowania takiego punktu na jej terenie.

*Czy wiesz, że:*

dzięki właściwemu postępowaniu ze zużytym sprzętem RTV i AGD można **odzyskać cenne metale** tj.: żelazo, miedź, ołów, cynk, jak również tworzywa sztuczne. Postępując właściwie z tego typu odpadami zapobiegasz przedostawaniu się substancji szkodliwych, w tym metali ciężkich, do środowiska.

**PAMIĘTAJ!**

- ✓ Nie umieszczaj zużytego sprzętu łącznie z innymi odpadami w tym samym pojemniku
- ✓ Nie porzucaj zużytego sprzętu w lesie
- ✓ Nie demontuj sprzętu, ponieważ zawiera wiele substancji niebezpiecznych dla zdrowia ludzi i zwierząt oraz dla środowiska

*Czy wiesz, że:*

Zużyty sprzęt RTV i AGD zawiera substancje niebezpieczne tj.: rtęć, kadm czy PCB. Gdy przedostaną się do gleby mogą trafić do roślin, organizmu zwierząt oraz człowieka. Zużyty sprzęt zawiera również freony, które niszczą warstwę ozonową. Jeśli będziesz niewłaściwie postępował z zużytym sprzętem, możesz przyczynić się do przedostawania się tych substancji do atmosfery.

## 7. Co zrobić z zużytymi bateriami i akumulatorami?

---

### Rodzaje baterii i akumulatorów wykorzystywanych w gospodarstwach domowych:

- ✓ **bateria przenośna, akumulator przenośny** – czyli bateria i akumulator, które są szczelnie zamknięte i mogą być przenoszone w ręku, czyli baterie jednoogniowe typu AA i AAA wykorzystywane w latarkach, pilotach, zegarkach, kalkulatorach, MP3, baterie i akumulatory używane w telefonach i komputerach przenośnych, w elektronarzędziach bezprzewodowych, w zabawkach i sprzęcie gospodarstwa domowego.
- ✓ **bateria samochodowa, akumulator samochodowy** – używane do rozruszników, oświetlenia lub inicjowania zapłonu w pojazdach.

*Czy wiesz, że:*

akumulator samochodowy nie jest akumulatorem przenośnym, chociaż możesz go przenieść w rękach!

## 7.1 Jak należy postępować ze zużytymi bateriami i akumulatorami przenośnymi i samochodowymi ?

Wszystkie zużyte baterie i zużyte akumulatory musisz zbierać selektywnie i umieszczać w pojemnikach na ten cel przeznaczonych.<sup>6</sup>

### PAMIĘTAJ!

Baterie i akumulatory znajdują się w przedmiotach codziennego użytku: pilotach, zabawkach, latarkach, telefonach itd. Przed wyrzuceniem takich przedmiotów do pojemnika na odpady usuń z niego zużyte baterie i akumulatory.



Zużyte baterie i akumulatory możesz:

- ✓ oddać zbierającemu tego typu odpady;
- ✓ zostawić bezpłatnie w miejscu odbioru. Miejscami odbioru mogą być np. [szkoły i placówki oświatowe](#), [kulturalno-oświatowe oraz siedziby urzędów i instytucji](#). Mogą one zbierać zużyte baterie i akumulatory, jeżeli wyrażą taką chęć i jeżeli będą mieć zawartą umowę ze zbierającym zużyte baterie i akumulatory;
  - ✓ oddać bezpłatnie w sklepie o powierzchni powyżej 25 m<sup>2</sup> i hurtowni, jeśli prowadzą sprzedaż takich produktów, bez konieczności kupienia nowej baterii czy akumulatora;
  - ✓ zostawić bezpłatnie u przedsiębiorcy świadczącego usługi w zakresie wymiany zużytych baterii lub zużytych akumulatorów.

Jeśli na terenie Twojej gminy nie ma miejsca odbioru zużytych baterii i akumulatorów możesz zwrócić się do urzędu gminy lub miasta o zorganizowanie takiego miejsca odbioru.

#### *Czy wiesz, że:*

w miejscu odbioru powinna znajdować się czytelna informacja na temat możliwości oddania zużytych baterii przenośnych i zużytych akumulatorów przenośnych.

<sup>6</sup> Art. 13 ustawy o bateriach i akumulatorach.

*Czy wiesz, że:*

przy zakupie nowego akumulatora powinieneś pamiętać, aby oddać stary, zużyty akumulator. W przeciwnym wypadku będziesz musiał zapłacić tzw. opłatę depozytową, wynoszącą od 30 zł/szt. (w ciągu 30 dni opłatę tę można odzyskać, po przyniesieniu zużytego akumulatora do sklepu). Zużyty akumulator możesz też oddać do innych miejsc, np. w których świadczone są usługi w zakresie wymiany zużytych baterii samochodowych lub zużytych akumulatorów samochodowych.

*Czy wiesz, że:*

zużyte baterie i akumulatory **to źródło metali ciężkich** (kadm, rtęć, cynk, nikiel) szkodliwych dla człowieka i środowiska, dlatego bardzo ważne jest, abyś zbierał je selektywnie już w domu. Umieszczanie ich w pojemnikach na odpady komunalne powoduje zanieczyszczenie tych innych,

## 8. Co robić z przeterminowanymi lekami?

### 8.1 Jak należy postępować z przeterminowanymi lekami?

Należy je **przechowywać w domu w specjalnym pojemniku**, by nie dostały się w ręce dzieci i regularnie **wrzucać je do pojemników na leki w aptekach**. Jeśli w pobliżu Twojego miejsca zamieszkania nie ma pojemników na tego typu odpady, zwróć się do urzędu gminy i postuluj o zorganizowanie miejsca, w którym będziesz mógł oddawać przeterminowane leki. Przeterminowane leki powinny być unieszkodliwiane w spalarniach odpadów.



Fot. Karolina Kościerzyńska

Nie wolno spalać przeterminowanych leków w paleniskach domowych<sup>7</sup>. Nie wolno porzucać śmieci w lasach. Nie wolno umieszczać ich w jednym pojemniku wraz z innymi odpadami

<sup>7</sup> Art. 71 ustawy o odpadach.

*Czy wiesz, że:*

przeterminowane leki to odpady niebezpieczne. Umieszczane w pojemnikach na zmieszane odpady komunalne trafiają na składowiska odpadów komunalnych, gdzie stanowią potencjalne poważne zagrożenie chemiczne dla środowiska. Po upływie terminu ich przydatności stanowią zagrożenie dla zdrowia, a nawet życia ludzi, szczególnie dzieci.

## 9. Co zrobić z termometrem rtęciowym?

---

*Czy wiesz, że:*

termometry lekarskie zawierające rtęć zostały wycofane z handlu.

Jeśli zbijesz termometr rtęciowy, w gumowych rękawiczkach zbierz szybko rtęć do pojemnika i zalej wodą, aby chronić siebie przed jej oparami. Następnie skontaktuj się z urzędem gminy i dowiedz się, jak na terenie Twojej miejscowości zorganizowany jest system zbierania tego typu odpadów.

*Czy wiesz, że:*

właściwe postępowanie z termometrem rtęciowym jest bardzo ważne ze względu na niebezpieczeństwo jakie stwarza rtęć dla zdrowia i życia ludzi, w szczególności dzieci. Rtęć jest toksyczna dla ludzi, ekosystemu i środowiska. Może przekształcić się w metylortęć - swoją najbardziej toksyczną formę. W tej postaci bardzo łatwo przenika do środowiska, szczególnie do wody i organizmów wodnych. Bardzo niebezpieczne są opary rtęci, które dostają się do organizmu przez drogi oddechowe. Pierwiastek ten może być przyczyną wielu chorób, może uszkadzać m.in. mózg i układ nerwowy.

## 10. Co zrobić z chemikaliami (farby, rozpuszczalniki, oleje odpadowe, itd.)?

### 10.1 Jak należy postępować z chemikaliami?



#### PAMIĘTAJ!

Nigdy nie wylewaj zużytych olejów odpadowych do wód, gleby, ziemi oraz kanalizacji. Nie używaj ich również jako oleju opałowego. Nieużywane pozostałości rozpuszczalników, farb, olejów odpadowych itp. zlewaj do jednego szczelnego pojemnika, oddzielnie dla każdego rodzaju odpadu,

odpornego na działanie oleju (np. pojemnika metalowego). **Nigdy nie mieszaj ich z innymi substancjami.** Trzymaj w miejscach niedostępnych dla dzieci.

Olej z samochodu możesz zostawić w serwisie samochodowym, jeśli wymieniasz na nowy.

Nie wlewaj do urządzeń kanalizacyjnych:<sup>8</sup>

- ✓ odpadów płynnych niemieszających się z wodą, a w szczególności sztucznych żywic, lakierów, mas bitumicznych, smół i ich emulsji, mieszanin cementowych;
- ✓ substancji palnych i wybuchowych, których punkt zapłonu znajduje się w temperaturze poniżej 85°C, a w szczególności benzyn, nafty, oleju opałowego, karbidu, trójnitrotoluenu;
- ✓ substancji żrących i toksycznych, a w szczególności mocnych kwasów i zasad, formaliny, siarczków, cyjanków oraz roztworów amoniaku, siarkowodoru i cyjanowodoru.

**regeneracja** - ponowne wykorzystania olejów odpadowych.

**unieszkodliwianie** - poddanie odpadów procesom przekształceń biologicznych, fizycznych lub chemicznych w celu doprowadzenia ich do stanu, który nie stwarza zagrożenia dla życia, zdrowia ludzi lub dla środowiska.

<sup>8</sup> Art. 9 ustawy z dnia 7 czerwca 2001 r. o zbiorowym zaopatrzeniu w wodę i zbiorowym odprowadzaniu ścieków (Dz. U. Nr 123, poz. 858, z późn. zm.).

*Czy wiesz, że:*

oleje odpadowe powinny być w pierwszej kolejności poddawane odzyskowi poprzez **regenerację**. Jeżeli ich regeneracja jest niemożliwa ze względu na stopień zanieczyszczenia, oleje odpadowe powinny być poddawane innym procesom odzysku.

Dopuszcza się **unieszkodliwianie** olejów odpadowych, jeśli niemożliwa jest ich regeneracja bądź odzysk. Firmy zajmujące się zbieraniem odpadów olejowych przekazują je do instalacji do regeneracji olejów odpadowych. Powszechnie dostępny wykaz takich instalacji prowadzi Główny Inspektor Ochrony Środowiska.

**Nie wolno spalać** farb, rozpuszczalników, olejów odpadowych itp. w paleniskach domowych<sup>9</sup>, ponieważ mogą być źródłem emisji szkodliwych substancji do atmosfery.



Fot. Joanna Chojnacka

Nie wylewaj chemikaliów do kanalizacji, ponieważ w ten sposób niszczysz system kanalizacji i utrudniasz oczyszczanie ścieków. Nie wylewaj chemikaliów na powierzchnię gleby. Substancje szkodliwe w nich zawarte mogą trafić do łańcucha pokarmowego, stanowiąc tym samym zagrożenie dla roślin oraz zdrowia i życia ludzi i zwierząt.

## 11. Co zrobić ze starymi meblami?

### 11.1 Jak należy postępować z meblami?

Jeśli na terenie Twojej gminy bądź spółdzielni mieszkaniowej nie ma pojemnika na meble (czyli odpady wielkogabarytowe), skontaktuj się z zarządcą spółdzielni bądź firmą odbierającą odpady komunalne, z prośbą o podstawienie pojemników na tego typu odpady. Jednak wszelkie koszty ustawienia pojemnika i wywozu odpadów musisz ponieść sam.

<sup>9</sup> Art. 71 ustawy o odpadach.

### *Czy wiesz, że:*

meble mogą zawierać substancje niebezpieczne w postaci lakierów, impregnatów, klejów, farb, pianki poliuretanowej, oklein z tworzyw sztucznych itp. W wyniku ich spalania na terenie posesji czy w paleniskach domowych, do atmosfery emitowane są związki szkodliwe dla środowiska oraz człowieka, tj. dioksyny, furany, wielopierścieniowe węglowodory aromatyczne, tlenki oraz pyły. Związki te są toksyczne i mają działanie rakotwórcze. Są szczególnie niebezpieczne dla dzieci.



Fot. Anna Kościerzyńska

Nie wyrzucaj mebli w miejscach do tego nieprzeznaczonych, tzn. do pojemników na zmieszane odpady komunalne czy do lasu itp. Nie spalaj mebli na posesji oraz w paleniskach domowych.

## **12. Co zrobić z odpadami budowlano-remontowymi?**

### **12.1 Jak należy postępować z odpadami budowlano-remontowymi?**

Gruz budowlany i inne odpady towarzyszące budowie i remontom mieszkań musisz umieszczać w specjalnych kontenerach, gdyż są one zagospodarowywane innymi metodami niż „zwykłe” odpady komunalne. Jeśli remont mieszkania prowadzony jest przez firmę remontową, w wyniku prowadzonych prac staje się ona wytwórcą odpadów i jest odpowiedzialna za zbieranie i wywóz odpadów na swój koszt. Jeśli sam dokonujesz remontu, skontaktuj się ze spółdzielnią mieszkaniową lub firmą odbierającą od Ciebie odpady komunalne, z prośbą o podstawienie kontenera na odpady remontowe na swój koszt. Pamiętaj również, że nie wolno palić elementów palnych z odpadów pochodzących z remontów.





Zasady zbierania odpadów budowlano-remontowych powinny zostać określone przez radę gminy w regulaminie utrzymania czystości i porządku na terenie gminy.<sup>10</sup> Odpadów budowlano-remontowych nie wolno porzucać w lasach, na łąkach itd. Nie wolno mieszać ich z innymi odpadami w jednym pojemniku oraz spalać w paleniskach domowych czy na wolnym powietrzu.

### 13. Co zrobić z wyrobami zawierającymi azbest?

---

W Polsce zakazane jest produkcja, stosowanie oraz obrót azbestem i wyrobami zawierających azbest.<sup>11</sup>

#### 13.1 Jak należy postępować z wyrobami zawierającymi azbest?

---

Jeśli na terenie Twojej nieruchomości znajdują się wyroby zawierające azbest, skontaktuj się z urzędem gminy w celu uzyskania informacji o sposobach dalszego postępowania z tymi wyrobami. Istnieje możliwość uzyskania dofinansowania na usunięcie tych wyrobów z funduszy ochrony środowiska i gospodarki wodnej.

#### **PAMIĘTAJ!**

Nigdy nie usuwaj wyrobów z azbestu samodzielnie. Podczas kruszenia, łamania, czy cięcia tych materiałów zostają uwolnione szkodliwe włókna azbestu do powietrza, które mogą przedostawać się do Twojego organizmu. Jeśli znajdziesz się w obrębie pyłącego azbestu zabezpiecz przede wszystkim nos i usta przed pyłem.

wyłącznie przez wykonawców posiadających odpowiednie wyposażenie techniczne do prowadzenia takich prac oraz zatrudniających pracowników przeszkolonych w zakresie bezpieczeństwa i higieny pracy przy usuwaniu i wymianie materiałów zawierających azbest. Podczas usuwania wyrobów zawierających azbest należy pamiętać, aby zapewnić ich zwilżenie, celem zapobiegnięcia pyleniu. Firma usuwająca azbest musi izolować od otoczenia obszar prac oraz umieścić tablice ostrzegawcze.<sup>12</sup>

#### *Czy wiesz, że:*

obecnie jedyną stosowaną powszechnie w praktyce metodą unieszkodliwiania odpadów zawierających azbest jest ich składowanie na odpowiednich składowiskach odpadów.

<sup>10</sup> Art. 4 ust. 2 ustawy o utrzymaniu czystości i porządku w gminie.

<sup>11</sup> Art. 1 ustawy z dnia 19 czerwca 1997 r. o zakazie stosowania wyrobów zawierających azbest (Dz. U z 2004 r. nr 3, poz. 20, z późn. zm.).

<sup>12</sup> § 5 rozporządzenia Ministra Gospodarki w sprawie sposobów bezpiecznego użytkowania oraz warunków usuwania wyrobów zawierających azbest.

## 13.2 Jak NIE należy postępować z wyrobami zawierającymi azbest?

Nigdy nie łam, nie krusz oraz nie tnij wyrobów zawierających azbest. Takie działanie powoduje uwalnianie szkodliwych włókien azbestu do powietrza, które mogą przedostawać się do organizmu ludzi i zwierząt przez drogi oddechowe. Włókna azbestu znajdujące się w powietrzu mogą powodować szereg chorób układu oddechowego, tj.: pylicę azbestową, raka płuc.

## 14. Co zrobić ze starym pojazdem?

### 14.1 Jak należy postępować ze starymi pojazdami?

Stary samochód (np. nienadający się do dalszego użytkowania lub naprawy) powinieneś **przekazać przedsiębiorcy prowadzącemu stację demontażu lub przedsiębiorcy prowadzącemu punkt zbierania pojazdów**.<sup>13</sup> Możesz oddać go bezpłatnie, jeśli jest:

- ✓ zarejestrowany na terytorium kraju;
- ✓ kompletny;
- ✓ pozbawiony innych odpadów.

Wykazy stacji demontażu oraz punktów zbierania pojazdów są dostępne na stronach internetowych urzędów marszałkowskich. Nie później niż do 30 dni od dnia otrzymania zaświadczenia o demontażu pojazdu lub zaświadczenia o przyjęciu niekompletnego pojazdu musisz również złożyć **wniosek o wyrejestrowanie pojazdu**.



#### *Czy wiesz, że:*

większość elementów pojazdów wycofanych z eksploatacji ma wartość surowcową. Niezbędny jest więc recykling tych materiałów pozwalający na odzyskanie z nich składników użytecznych oraz wytwarzanie nowych wyrobów.

<sup>13</sup> Art. 23 oraz art. 33 ustawy z dnia 20 stycznia 2005 r. o recyklingu pojazdów wycofanych z eksploatacji (Dz. U. Nr 25, poz. 202, z późn. zm.).

## 14.2 Jak NIE należy postępować ze starymi pojazdami?

---

Nie demontuj samodzielnie starych pojazdów, gdyż to może powodować przedostawanie się substancji niebezpiecznych do środowiska (np.: oleju czy płynów chłodniczych).

### *Czy wiesz, że:*

stare, nieużywane samochody niosą zagrożenie dla środowiska. Potrzeba dużych powierzchni na ich magazynowanie przed przetworzeniem. Zawierają oprócz metali (w tym metali ciężkich) również inne substancje niebezpieczne, w tym takie, jak:

- ✓ oleje,
- ✓ płyny chłodnicze,
- ✓ akumulatory,
- ✓ płyn hamulcowy.

## 15. Co zrobić ze zużytymi oponami?

---

### 15.1 Jak należy postępować ze starymi oponami?

---

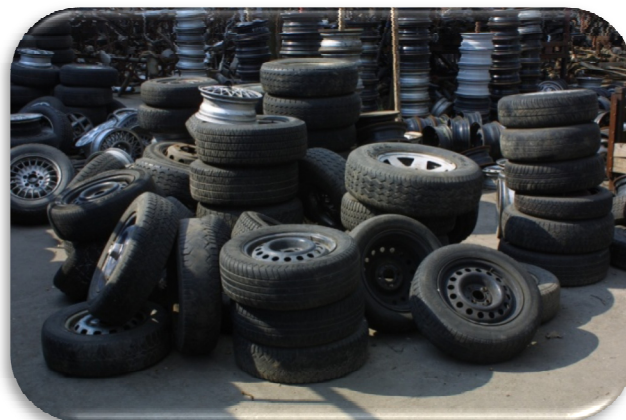
Przy zakupie nowych opon, stare możesz **zostawić u wulkanizatora albo w warsztacie samochodowym, jeśli wymieniasz zużyte na nowe**, w przeciwnym wypadku wulkanizator nie ma obowiązku przyjęcia starych opon, chyba, że wyrazi na to zgodę. Jeśli w miejscu Twojego zamieszkania nie ma punktu, w którym mógłbyś oddać zużyte opony, skontaktuj się z urzędem gminy i postuluj o zorganizowanie zbierania opon lub o utworzenie punktu, w którym będziesz mógł je zostawić. Zakazane jest składowanie opon i ich części, z wyłączeniem opon rowerowych i opon o średnicy zewnętrznej większej niż 1400 mm.<sup>14</sup>

---

<sup>14</sup> Art. 55 ustawy o odpadach.

## 15.2 Jak NIE należy postępować ze starymi oponami?

Zakazane jest palenie opon w ogniskach, paleniskach domowych czy instalacjach do tego nieprzystosowanych.<sup>15</sup> Paląc opony, powodujesz emisję wielu szkodliwych substancji do atmosfery.



## 16. Kilka przydatnych rad

Co zrobić, gdy na terenie Twojej miejscowości bądź spółdzielni mieszkaniowej nie możesz znaleźć pojemników do selektywnego zbierania odpadów np.: pojemników na odpady z papieru, tworzyw sztucznych czy szkła?

Skontaktuj się z firmą, z którą masz podpisaną umowę na odbieranie odpadów komunalnych lub z zarządcą budynku. Poinformuj o tym, że w miejscu, w którym mieszkasz brakuje odpowiednich pojemników do selektywnego zbierania odpadów oraz poproś o ich dostawienie.

**Masz do tego prawo! Przedsiębiorca** zajmujący się odbieraniem zmieszanych odpadów komunalnych **jest zobowiązany także do odbierania wszystkich selektywnie zbieranych rodzajów odpadów komunalnych**, w tym powstających w gospodarstwach domowych odpadów wielkogabarytowych, zużytego sprzętu elektrycznego i elektronicznego, zużytych baterii przenośnych i zużytych akumulatorów przenośnych oraz odpadów z remontów.<sup>16</sup>

Segregujesz odpady i chciałbyś płacić mniej za wywóz odpadów?

Rada gminy określa w drodze uchwały górne stawki opłat ponoszonych przez właścicieli nieruchomości za odbieranie odpadów komunalnych. Stawki te **powinny być niższe, jeżeli odpady komunalne są zbierane i odbierane w sposób selektywny**.

Skontaktuj się z firmą, z którą masz podpisaną umowę na odbieranie odpadów komunalnych lub z zarządcą budynku i dowiedz się, jakie są koszty wywozu odpadów zbieranych selektywnie. Jeśli

<sup>15</sup> Art. 71 ustawy o odpadach.

<sup>16</sup> art. 8 ust. 2b ustawy o utrzymaniu czystości i porządku w gminach.

trzeba, podpisz aneks do umowy, w celu określenia warunków zbierania i odbierania odpadów selektywnie zebranych.

Co zrobić, gdy pojemniki na selektywnie zbierane odpady są opróżniane za rzadko i odpady są umieszczane na ziemi obok pojemników?

Dowiedz się, jaka firma jest odpowiedzialna za odbieranie odpadów komunalnych, skontaktuj się z nią i poinformuj o zaistniałej sytuacji. Zapytaj o możliwość ustawienia dodatkowych pojemników do selektywnego zbierania odpadów lub podstawienia pojemników o większej pojemności.

## 17. Odpady jako źródło metali ciężkich

---



Fot. Anna Kościerzyńska

Wiele rodzajów odpadów, np. zużyte baterie i akumulatory oraz zużyty sprzęt elektryczny i elektroniczny, zawiera metale ciężkie mające negatywny wpływ na środowisko oraz człowieka. Metale te to głównie rtęć, kadm, chrom, ołów. Stanowią one poważne zagrożenie dla zdrowia ludzi (w szczególności dzieci) i zwierząt oraz dla środowiska (głównie gleb).



Fot. Aleksandra Sylwester

Metale ciężkie zawarte w odpadach mają działanie toksyczne i już w niewielkich stężeniach mogą wywołać efekty uboczne w prawidłowym funkcjonowaniu organizmów żywych. Często obecność ponadnormatywnych stężeń metali ciężkich w organizmach wywołuje w nich negatywny efekt mutageny, teratogeny czy kancerogeny, uniemożliwiając im prawidłowe funkcjonowanie.

Wynikiem skażenia gleb metalami ciężkimi jest skażenie roślin, które poprzez system korzeniowy pobierają z gleby toksyczne substancje, stanowiąc w ten sposób ogniwo pośrednie związane z przedostawaniem się zanieczyszczeń wraz z produktami żywnościowymi do łańcucha pokarmowego człowieka. Objawy toksycznego działania metali ciężkich pobieranych z gleby ujawniają się u roślin w postaci uszkodzeń systemu korzeniowego, w wyniku czego dochodzi do zahamowania wzrostu roślin oraz pojawiają się różne symptomy chorobowe.

### Spis treści:

<b>Gospodarka odpadami w pigułce,</b> .....	<b>1</b>
<b>czyli o postępowaniu z odpadami w Twoim domu</b> .....	<b>1</b>
<b>1. Jakie odpady segregować?</b> .....	<b>1</b>
1.1 Jak segregować odpady komunalne? .....	2
<b>2. Organizacja odbierania odpadów komunalnych od mieszkańców to ustawowy obowiązek każdej gminy</b> .....	<b>3</b>
<b>3. Jakie masz prawa, a jakie obowiązki ?</b> .....	<b>4</b>
<b>4. Jak postępować z różnymi rodzajami odpadów</b> .....	<b>5</b>
<b>5. Co zrobić z odpadami zielonymi z ogródków i parków?</b> .....	<b>7</b>
5.1 Jak postępować z odpadami zielonymi? .....	7
5.2 Jak NIE postępować z odpadami zielonymi z parków i ogrodów? .....	8
<b>6. Co zrobić z zużytym sprzętem RTV i AGD?</b> .....	<b>9</b>
6.1 Jak należy postępować z zużytym sprzętem RTV i AGD?.....	9
<b>7. Co zrobić z zużytymi bateriami i akumulatorami?</b> .....	<b>10</b>
7.1 Jak należy postępować ze zużytymi bateriami i akumulatorami przenośnymi i samochodowymi ? .....	11
<b>8. Co zrobić z przeterminowanymi lekami?</b> .....	<b>12</b>
8.1 Jak należy postępować z przeterminowanymi lekami? .....	12
<b>9. Co zrobić z termometrem rtęciowym?</b> .....	<b>13</b>
<b>10. Co zrobić z chemikaliami (farby, rozpuszczalniki, oleje odpadowe, itd.)?</b> .....	<b>14</b>
10.1 Jak należy postępować z chemikaliami?.....	14
Nie wolno spalać.....	15
<b>11. Co zrobić ze starymi meblami?</b> .....	<b>15</b>
11.1 Jak należy postępować z meblami? .....	15
<b>12. Co zrobić z odpadami budowlano-remontowymi?</b> .....	<b>16</b>
12.1 Jak należy postępować z odpadami budowlano-remontowymi? .....	16
<b>13. Co zrobić z wyrobami zawierającymi azbest?</b> .....	<b>17</b>
13.1 Jak należy postępować z wyrobami zawierającymi azbest? .....	17
13.2 Jak NIE należy postępować z wyrobami zawierającymi azbest? .....	18
<b>14. Co zrobić ze starym pojazdem?</b> .....	<b>18</b>
14.1 Jak należy postępować ze starymi pojazdami? .....	18
14.2 Jak NIE należy postępować ze starymi pojazdami? .....	19
<b>15. Co zrobić ze zużytymi oponami?</b> .....	<b>19</b>
15.1 Jak należy postępować ze starymi oponami?.....	19
15.2 Jak NIE należy postępować ze starymi oponami? .....	20
<b>16. Kilka przydatnych rad</b> .....	<b>20</b>
<b>17. Odpady jako źródło metali ciężkich</b> .....	<b>21</b>